

GROUPE DE TRAVAIL COOPÉRATIF MAARCH-COURRIER¹

COMPTE RENDU DE LA SÉANCE DE TRAVAIL DU 15 JUIN 2017 À PARIS

SUJET :	GROUPE DE TRAVAIL COLLABORATIF MAARCH-COURRIER	RÉDACTEUR :	ADULLACT – PASCAL KUCZYNSKI PASCAL.KUCZYNSKI@ADULLACT.ORG
OBJET :	COMPTE RENDU DE RÉUNION	STATUT :	EN COURS
DATE :	15 JUIN 2017	DATE DIFFUSION :	23 JUIN 2017

LISTE DES PARTICIPANTS :

COLLECTIVITÉS	PARTICIPANTS
AGEDI	Yoann AMICHAUD (à distance)
CD Côte d'or	Dominique LAGOUTTE (à distance)
DIR OUEST	Béatrice PANSART (à distance)
DIR OUEST	Guirec MORVAN (à distance)
GIP e-Bourgogne-Franche-Comté	Gilles DELAMARCHE
GIP e-Bourgogne-Franche-Comté	Maciej MURMYLO
Mairie de Creutzwald	Jean-François SAUDER (à distance)
Mairie de Dammarie-les-lys	Isabelle BOTTARO
Mairie de Dammarie-les-lys	Cem CARFIL
Mairie de Mont-de-Marsan	Frédéric BEDIN (à distance)
Mairie de Villabé	Mathilde DUTHU
SIIM 94	Brigitte DI MARTINO
SOLURIS	Michel LANGLAIS
Sud Rhône Environnement	Pauline DEMEILLIERS
Sud Rhône Environnement	Doria KHAOUS
CDG59	Samuel THERON (à distance)

¹ <https://comptoir-du-libre.org/software/view/49>

EXCUSÉS :

COLLECTIVITÉS	PARTICIPANTS
GIP RECIA	Christophe DUBREUIL
IRD	Sammy SAHNOUNE
Mairie de Bagnolet	Leila KITATNI
Mairie de la Ferté Saint-Aubin	Vincent VANNIER
Mairie de Nemours	Valérie POCHON
Mairie de Nemours	Clémence VIDAL
Mairie de Le Pecq	Nelly LOISEAU
Mairie de Sailly-sur-la-lys	Hayate GALLOUJ
Mairie de Villenave d'Ornon	Jean-Paul ARAMBURU

SUJET :	GRUPE DE TRAVAIL COLLABORATIF MAARCH-COURRIER	RÉDACTEUR :	ADULLACT – PASCAL KUCZYNSKI PASCAL.KUCZYNSKI@ADULLACT.ORG
OBJET :	COMPTE RENDU DE RÉUNION	STATUT :	EN COURS
DATE :	15 JUIN 2017	DATE DIFFUSION :	23 JUIN 2017

SOMMAIRE

1.Ordre du jour.....	4
2.Tour de table.....	4
3.Introduction.....	4
3.1.Présentation.....	4
3.2.Description des principales fonctionnalités.....	5
3.3.Gouvernance de projets.....	5
3.4.Quelques avis des collectivités présentes.....	6
3.5.Modèle économique MAARCH.....	6
4.Démonstration en ligne.....	7
4.1.Démonstration en ligne.....	7
4.2.Démonstration.....	7
5.Évolutions.....	9
5.1.MaarchToMaarch.....	9
6.Archivage.....	9
7.Conclusion.....	10

SUJET :	GRUPE DE TRAVAIL COLLABORATIF MAARCH-COURRIER	RÉDACTEUR :	ADULLACT – PASCAL KUCZYNSKI PASCAL.KUCZYNSKI@ADULLACT.ORG
OBJET :	COMPTE RENDU DE RÉUNION	STATUT :	EN COURS
DATE :	15 JUIN 2017	DATE DIFFUSION :	23 JUIN 2017

1. ORDRE DU JOUR

- 11H00 - Présentation des participants - Tour de table.
- 11H15 – Introduction - Les flux de correspondances dans une collectivité (courriels, courriers, formulaire de site web, appels téléphoniques...) et la nécessité de suivre et maîtriser les délais.
- 12H10 - Présentation - Le modèle de développement du logiciel libre Maarch Courrier
- 12H30 - Pause déjeuner
- 13H20 - Démonstration - Gestion Électronique des correspondances avec Maarch Courrier 17.06
 - De l'enregistrement d'un courrier arrivé à l'expédition d'une réponse formellement signée
 - Les courriers départs spontanés
 - Les courriers signalés
 - Signature en ligne
 - Le cas particulier des saisines par voie électronique (SVE), notamment dans le cas du silence valant accord ou refus (SVA/SVR)
- 15H30 - Discussions - Les évolutions planifiées de Maarch Courrier et les possibilités pour les collectivités volontaires d'intervenir dans la feuille de route.
- 15H40 - Démonstration - Archivage des correspondances closes par le versement dans un SAE au formalisme SEDA.
- 16H00 – Conclusion & remerciements.

2. TOUR DE TABLE

3. INTRODUCTION

3.1. PRÉSENTATION

Voir la présentation affichée en séance en annexe.

Jean-Louis ERCOLANI souligne l'importance de la gestion des courriers dans les collectivités, toutes tailles confondues mais note que la difficulté augmente avec la taille de la collectivité.

Plusieurs points sont soulignés en particulier:

- Fonctionnement interne amélioré.
- Qualité-Ville et/ou Charte Marianne. Il est précisé que le label « qualité-ville » impose des indicateurs formels sur la gestion du courrier et en particulier les courrier officiels (état civil, ...).

SUJET :	GRUPE DE TRAVAIL COLLABORATIF MAARCH-COURRIER	RÉDACTEUR :	ADULLACT – PASCAL KUCZYNSKI PASCAL.KUCZYNSKI@ADULLACT.ORG
OBJET :	COMPTE RENDU DE RÉUNION	STATUT :	EN COURS
DATE :	15 JUIN 2017	DATE DIFFUSION :	23 JUIN 2017

- SVE/SVA/SVR. Voir la présentation réalisée le 2 mars 2017² par Jean-Louis ERCOLANI dans le cadre d'une web conférence organisée par ADULLACT. Le logiciel MAARCH-COURRIER intègre nativement toutes les fonctionnalités pour répondre à ces impératifs réglementaires.
- MAARCH-COURRIER intègre une GED nativement.

Question Territoires Numériques Bourgogne-Franche-Comté (TNBFC) : MAARCH-COURRIER est-il adapté à toutes les tailles de villes ?

Réponse MAARCH : il est conseillé aux petites villes (moins de 5000 habitants) de se tourner vers un mutualisant de type EPCI, Syndicat, CDG, etc. Même si le prix de départ pour une installation basique avec le minimum vital d'accompagnement reste modique (5K€), les installations dans les petites structures restent rares. Il est préférable de dire que de ne pas avoir de gestion de courrier dans une ville de plus de 20000 habitants n'est pas raisonnable au vu des impératifs de dématérialisations qui s'imposent à tous.

Question ADULLACT : Existe-t-il un mode « multi-collectivités » qui permettrait d'installer le logiciel une fois mais de le partager avec plusieurs collectivités, tout en garantissant l'étanchéité entre elles.

Réponse MAARCH: Oui. 99 % du code est commun ; seules les parties spécifiques de personnalisation (logo, ...) sont différenciées d'une collectivité à l'autre. Bien évidemment dans ce cas d'usage et conformément au principe de libre administration, une collectivité n'a pas accès aux informations des autres.

3.2. DESCRIPTION DES PRINCIPALES FONCTIONNALITÉS

-
- OCR : une démonstration est prévue avec un scanner présenté en séance.
- Travail collaboratif : Maarch Courrier propose un mode de travail pleinement collaboratif. Il est notamment possible à tout moment pour un agent d'ajouter des notes, de demander des avis aux collègues sur un sujet, de rediriger un projet de réponse, etc.
- Gestion des modèles : Une des forces de Maarch Courrier est la gestion des modèles avec champs de substitution pour y injecter des métadonnées du document. L'objectif étant de faire gagner du temps de traitement aux agents, Maarch Courrier propose d'insérer autant de modèle que l'on souhaite que ce soit sur les fichiers de bureautique de modèles de courriers départ, des modèles d'annotations, des modèles d'avis, modèles de courriels, etc.
- Parapheur mobile: Jean-Louis ERCOLANI fait remarquer que la signature électronique (celle avec certificat électronique) est mal acceptée dans les collectivités hors documents réglementés (HELIOS, marchés publics...). C'est pourquoi MAARCH a fait le choix d'une signature manuelle sur tablette ou téléphone. Un stylet est conseillé pour réaliser cette signature manuelle. Le signataire trace réellement sa signature sur le l'appareil mobile. On retrouve cette signature dans l'outil si l'on souhaite la réutiliser. Ce mode permet au signataire d'éventuellement ajouter un mot spécifique pour le destinataire.

² <http://ged.services.adullact.org/share/s/MbMUil93TwCM6qkqkX-TNQ>

SUJET :	GRUPE DE TRAVAIL COLLABORATIF MAARCH-COURRIER	RÉDACTEUR :	ADULLACT – PASCAL KUCZYNSKI PASCAL.KUCZYNSKI@ADULLACT.ORG
OBJET :	COMPTE RENDU DE RÉUNION	STATUT :	EN COURS
DATE :	15 JUIN 2017	DATE DIFFUSION :	23 JUIN 2017

- Échanges via SEDA v2.1 : tous les échanges opérés par MAARCH-COURRIER se font dans le format d'échange SEDA v2.1, qu'il s'agisse de transmettre les courriers clôturés vers un SAE (voir paragraphe sur l'archivage), ou de courriers entre logiciels de gestion de courrier (voir le paragraphe sur les évolutions).

3.3. GOUVERNANCE DE PROJETS

Comment se déroule la mise en place du logiciel MAARCH-COURRIER dans une collectivité ?

Ce tableau (reprendre la page de présentation) est applicable pour les gros projets. Si on parle d'une ville de moins de 10Khab, on parlera plutôt de 15 jours d'accompagnement avec formations ou à minima du « pack 5 jours ». On présente ensuite les ateliers en détail.

Lors du déploiement de MAARCH-COURRIER sur un site, Maarch propose de renseigner un tableur dédié pour guider la collectivité. Elle répond simplement aux questions du tableur pour simplifier ensuite la configuration générale de l'outil, ainsi que le séquençement correct des opérations.

Exemple: la dernière installation à Agde s'est déroulée avec 3 jours d'atelier destinés à monter un prototype adapté au cas de la ville d'Agde. Suite à cet atelier-formation, il reste à faire le paramétrage précis de l'outil, ainsi que l'installation concrète sur les machines de la ville et l'assistance au démarrage.

Exemple: la ville de Dammarie-les-lys annonce avoir été très satisfaite de l'intervention de MAARCH pour l'accompagner il y a 3 ans, ainsi que des évolutions de ces 3 dernières années. Message aux autres collectivités : ne pas hésiter à contacter Dammarie-les-lys pour en savoir plus.

3.4. QUELQUES AVIS DES COLLECTIVITÉS PRÉSENTES

- TNBFC prépare un catalogue de logiciels métiers pour ses petites collectivités (+1400 collectivités!) pour 2019. GD souhaite faire profiter même ses petites collectivités des bienfaits d'un tel outil.
- SOLURIS a déjà pu constater l'intérêt de MAARCH-COURRIER une fois installé sur une collectivité moyenne. Celle-ci ayant profité d'une intervention du SICTIAM, SOLURIS pense ajouter ce produit à son catalogue de services pour ses membres.
- La ville de VILLABÉ est en demande d'information en général, mais sur le courrier en particulier pour répondre aux besoins des dématérialisations dans la ville.

3.5. MODÈLE ÉCONOMIQUE MAARCH

- Maarch applique pleinement les modèles économiques liés aux logiciels libres et aux valeurs intrinsèques de celui-ci. Ainsi, toute nouvelle fonctionnalité est directement financée par un client, souvent une grande administration ou une collectivité importante. Une fois la fonctionnalité livrée et confirmée en production, celle-ci intègre la future version du logiciel. Par cette façon de fonctionner, Maarch applique pleinement le principe cher à l'Adullact : l'argent public ne paye qu'une fois.

SUJET :	GRUPE DE TRAVAIL COLLABORATIF MAARCH-COURRIER	RÉDACTEUR :	ADULLACT – PASCAL KUCZYNSKI PASCAL.KUCZYNSKI@ADULLACT.ORG
OBJET :	COMPTE RENDU DE RÉUNION	STATUT :	EN COURS
DATE :	15 JUIN 2017	DATE DIFFUSION :	23 JUIN 2017

- MAARCH affiche une démarche collaborative et est à l'écoute des utilisateurs lors de réunions telles que celle-ci, et où les collectivités aident à faire évoluer la feuille de route de l'outil.
- Les contrats de support et maintenance sont vitaux pour Maarch. En effet, non seulement ils permettent à Maarch de rester en contact avec ses utilisateurs tout en leur offrant une qualité de service fort, mais ils permettent également de financer la maintenance du code ancien. Associés aux commandes de fonctionnalités, ces contrats permettent donc de pérenniser à la fois le logiciel et l'entreprise qui le développe et le maintien.
- Suite à une question de Pascal KUCZYNSKI, Jean-Louis ERCOLANI aborde le sujet souvent épineux pour les petites structures, certes dynamiques, mais dont la petite taille risque parfois d'effrayer certains responsables de projets dans les collectivités. Jean-Louis ERCOLANI rappelle que l'entreprise est bénéficiaire chaque année depuis 7 ans et 100% de l'actionnariat est détenu par ses salariés, ce qui garantit la ligne stratégique de l'entreprise. Des rumeurs de rachat de l'entreprise MAARCH ont circulé alors qu'il ne s'agit plutôt de recherche de partenaires pour adosser MAARCH à un industriel plus important et ainsi résoudre le problème énoncé ci-dessus. On parle d'entreprises spécialisées dans les données de santé, mais ça ne correspond pas précisément au métier actuel de MAARCH; ou d'entreprises spécialisées dans l'archivage physique qui souhaitent s'implanter dans l'archivage électronique. Dans tous les cas, Jean-Louis ERCOLANI nous garantit que le caractère libre de ses outils sera conservé tant qu'il sera présent. De plus, il est rappelé que la licence GPLv3 attachée aux logiciels de l'éditeur permet à ces logiciels d'être repris et maintenus par d'autres entreprises si nécessaire ou même directement par quelques grands donneurs d'ordres qui sont déjà entrés dans le cœur du logiciel (on parle de *fork*). Enfin, il est fait remarquer que le catalogue MAARCH en place (GED, courrier, archivage) ainsi que sa base installée sont très porteurs.

Une pause déjeuner est démarrée à 12H30. Les présentations reprennent à 13H15 avec une démonstration en ligne du produit.

4. DÉMONSTRATION EN LIGNE

4.1. DÉMONSTRATION EN LIGNE

Une instance de MAARCH-COURRIER est en ligne ainsi que sa documentation (guide de visite) sont à disposition de tous à l'URL suivante :

<http://demo.maarchcourrier.com>

4.2. DÉMONSTRATION

Plusieurs types de courriers sont démontrés à l'écran:

- Réponse à un courrier.
- Courrier signalés.
- Demande d'avis.

Pendant la démonstration, plusieurs questions ont été posées.

SUJET :	GRUPE DE TRAVAIL COLLABORATIF MAARCH-COURRIER	RÉDACTEUR :	ADULLACT – PASCAL KUCZYNSKI PASCAL.KUCZYNSKI@ADULLACT.ORG
OBJET :	COMPTE RENDU DE RÉUNION	STATUT :	EN COURS
DATE :	15 JUIN 2017	DATE DIFFUSION :	23 JUIN 2017

Question ADULLACT: est il possible de lier les courriers entre eux lorsqu'ils font partie d'un même dossier ou d'une même affaire?

Réponse MAARCH: Oui, chaque formulaire courrier permet de référencer ce courrier comme faisant partie d'une série de courriers liés entre eux.

Question CREUTZWALD: est-il possible de copier/coller des textes dans les champs des formulaire?

Réponse MAARCH: oui, d'autant que le courrier d'origine (en cas de réponse par ex.) apparaît à l'écran sous le formulaire. On notera que même si des retours chariots intempestifs apparaissent à priori du fait du copier/coller, le texte est reformaté par l'outil afin d'apparaître correctement dans le champ du formulaire.

Question VILLABÉ: que se passe-t-il en cas d'erreur (orthographe, ...) dans le courrier réponse envoyés dans un circuit de visa ? Quelles sont les options ?

Réponse MAARCH: Cela se configure en amont et peut être réglé dès la configuration initiale du logiciel. On peut remettre purement et simplement le courrier en traitement (*trop de fautes, merci de recommencer!*) ou bien corriger en ligne et à chaque étape de validation ; on peut ainsi accélérer le processus.

Question ADULLACT: en cas de signature, est il possible de sous-traiter l'action de signature à un outil de signature tiers (ex: i-parapheur) ?

Réponse MAARCH: oui c'est possible, via l'API que présente par exemple i-parapheur. Mais personne ne l'a encore demandé. C'est l'occasion de rappeler qu'il n'y a pas de réglementation précise sur la signature électronique des courriers administratifs.

Question MONT-DE-MARSAN: Existe-t-il une page ou des informations accessibles permettant d'afficher des statistiques sur les données courrier ?

Réponse MAARCH: oui, l'outil offre des affiches de statistiques diverses. On peut aussi utiliser des outils externes permettant de lire la base de données MAARCH-COURRIER et en extraire les données pertinentes. On peut aussi utiliser un simple tableur qui va lui aussi lire la base de données via ODBC. On peut encore accéder directement à ces informations via les API REST de Maarch Courrier. Les données sont mises à jour dynamiquement.

Question SIIM94: est-il possible de personnaliser la charte graphique du logiciel ou simplement modifier le logo?

Réponse MAARCH: oui, il existe une arborescence dédiée dans le logiciel (répertoire *custom*) permettant de stocker toutes les configurations personnelles, sans être influencée par les mises à jour du logiciel. On peut simplement imposer un logo, et on peut aussi aller très loin dans la personnalisation de l'outil. Voir le WIKI dédié: <http://wiki.maarch.org>

Question MONT-DE-MARSAN: existe-t-il un mode de commercialisation de l'outil en mode SAAS ?

SUJET :	GRUPE DE TRAVAIL COLLABORATIF MAARCH-COURRIER	RÉDACTEUR :	ADULLACT – PASCAL KUCZYNSKI PASCAL.KUCZYNSKI@ADULLACT.ORG
OBJET :	COMPTE RENDU DE RÉUNION	STATUT :	EN COURS
DATE :	15 JUIN 2017	DATE DIFFUSION :	23 JUIN 2017

Réponse MAARCH: l'entreprise partenaire EDISSYUM propose un mode SAAS simplifié à destination des très petites collectivités. L'interface propose un certain nombre de simplifications, par exemple des noms génériques pour les agents (agent1, agent2, ...) qui en facilite grandement l'utilisation notamment pour les très petites collectivités. Par contre, pour les collectivités plus exigeantes mais qui ne souhaitent pas héberger l'application sur leurs propres serveurs, il est possible de la faire héberger chez n'importe quel hébergeur du marché. MAARCH conseille vivement un hébergement sous GNU/LINUX pour accueillir l'outil.

5. ÉVOLUTIONS

5.1. MAARCH2MAARCH (NOM DE CODE)

Il s'agit de permettre à plusieurs instances de MAARCH-COURRIER d'échanger des données entre elles. Par exemple, et à minima, un courrier Départ d'une instance, deviendra un courrier Arrivée dans une autre. Ces échanges se font au format SEDA v2.1 (qui est un paquet auto-porteur) avec plusieurs couches de transport, synchrones et asynchrones, possibles. En s'appuyant strictement sur des formats et standards ouverts l'objectif final est de permettre aux autres logiciels de GEC de pouvoir échanger avec MAARCH-COURRIER, ou inversement.

Il s'agit initialement d'une commande du ministère de l'intérieur qui souhaite généraliser le concept entre les structures déconcentrées de l'État. C'est dans ce contexte qu'a été mis au point le profil SEDA dédié au flux courrier.

Question: Est-il possible de gérer les factures avec MAARCH-COURRIER? Et en particulier opérer le concept de «service fait».

Réponse: Depuis la généralisation de Chorus Pro pour les factures, il reste intéressant de permettre les échanges avec les outils de gestion financière. Cela relève plutôt d'un logiciel de type «routeur» comme PASTELL³ plutôt que d'un logiciel de courrier.

Question MONT-DE-MARSAN: est-il possible d'automatiser l'introduction de mail comme courrier électronique dans MAARCH-COURRIER?

Réponse MAARCH: oui, il existe des scripts à positionner côté serveur pour automatiser cela. De plus, si le mail est structuré, certaines données peuvent directement être renseignées. Cela fait partie du contexte de mise en place et de configuration initiale du logiciel.

6. ARCHIVAGE

Depuis la version v17.06, MAARCH a implémenté un profil archiviste permettant de générer des bordereaux de versement en SEDA V2.1.

On peut ainsi traiter tous les courriers clôturés et dont la date d'utilité courante est atteinte (fin de vie) en les transférant dans un SAE, en archivage intermédiaire. Il y a donc une nouvelle action «transfert au SAE» qui fait apparaître un bordereau SEDA pré-rempli à partir des métadonnées du courrier et de ses pièces jointes.

Le profil SEDA utilisé a été élaboré avec l'aide du ministère de l'intérieur et est soumis au SIAF pour normalisation. MAARCH est ainsi le 1^{er} éditeur à exploiter le profil SEDA «courrier» et à l'avoir implémenté!

³ <https://comptoir-du-libre.org/software/view/2>

SUJET :	GRUPE DE TRAVAIL COLLABORATIF MAARCH-COURRIER	RÉDACTEUR :	ADULLACT – PASCAL KUCZYNSKI PASCAL.KUCZYNSKI@ADULLACT.ORG
OBJET :	COMPTE RENDU DE RÉUNION	STATUT :	EN COURS
DATE :	15 JUIN 2017	DATE DIFFUSION :	23 JUIN 2017

Question AGEDI : en terme d'archivage courant et MAARCH-COURRIER intégrant une GED, est-il possible d'exploiter une autre GED, en particulier si j'en ai déjà une?

Réponse MAARCH: MAARCH Courrier dispose d'un serveur CMIS, il est donc tout a fait possible pour une GED de récupérer des documents présents/stockés voir d'en injecter. On peut cependant se demander l'intérêt intellectuel et opérationnel d'un tel scénario. Une GED sert à faire de l'acquisition, du traitement, du stockage et de la diffusion de documents. Maarch Courrier fait déjà tout cela, dans un contexte large de gestion des correspondances... Si l'objectif final est la centralisation des documents, produit par les différents applicatifs métiers, afin de pouvoir les retrouver facilement et les consulter tout en assurant leur préservation, un SAE avec une vison opérationnelle d'exploitation par les services producteurs est bien plus adapté.

Question AGEDI: quels sont les pré-requis sur le poste de travail pour une bonne utilisation de MAARCH-COURRIER?

Réponse MAARCH: il est impératif de disposer d'un navigateur compatible HTML5, d'un runtime java (JRE) version 8 ou supérieur, d'une suite bureautique.

7. CONCLUSION

Un dernier tour de table est réalisé avec tous les participants (présents et en ligne) afin que chacun puisse exprimer son ressenti sur le logiciel et sur la séance en général.

Pascal KUCZYNSKI remercie tous les participants et leur annonce que le compte-rendu leur sera envoyé sous peu.

La réunion est levée à 16H.

20/03/2017

Jean-Louis ERCOLANI
Président

Maarch Courrier



Maarch est une société éditrice de logiciels libres depuis 2008

L'activité est répartie sur deux pôles :

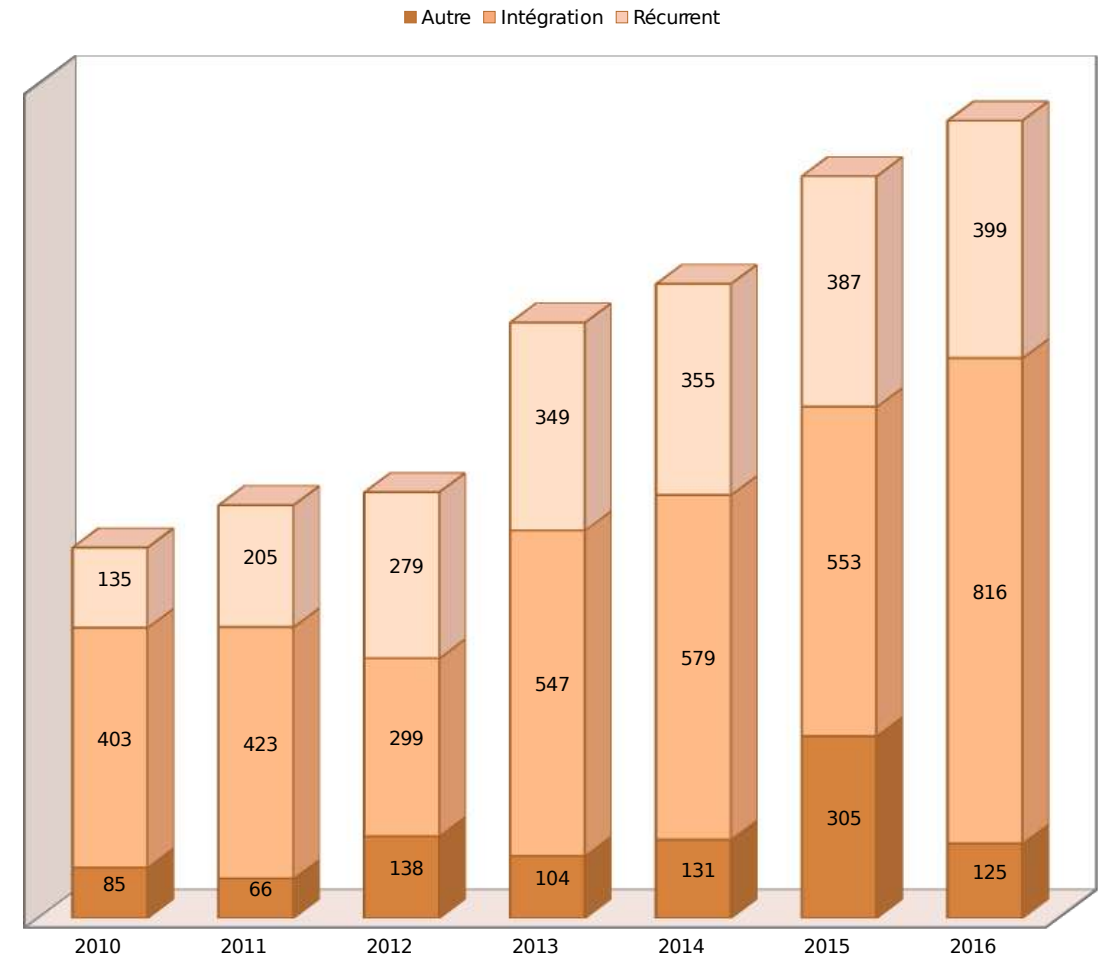
- L'intégration de projets autour du logiciel
- Le support et la formation

Indicateurs classiques

- CA 2015 : 1.340 K€ (prev. 2017 : 1.700k€)
- Effectifs : 14 personnes
- Une filiale : Maarch West Africa

Écosystèmes

- 20 partenaires : +3.000 K€ de CA annuel
- 100 experts Maarch
- 300-500 sites installés
- 70.000 téléchargements
- 150.000+ utilisateurs, 160.000 hits Google



Une GEC répond aux besoins des organisations :

- Suivi/traçabilité des flux courriers, des réponses
 - Facilitation des transmissions, recherches et arrêt de la perte de courriers
 - Amélioration de la relation avec le tiers (clients, fournisseurs, administrés)
- par le suivi des délais de réponses et l'archivage des échanges

Les facteurs de succès :

- Étude des flux, des traitements, des points de dématérialisation
- Adhésion des utilisateurs, implication et capacité de persuasion du management
- Simplicité d'utilisation, performance
- Accompagnement du changement



Ministère de l'Intérieur

- Gestion du courrier en Préfecture (toutes déployées). Gestion du courrier administratif et traitement/suivi des saisines SVE
- SIPOL (SI Police) : remontée/synthèse des faits marquants des commissariats vers le ministre. En lien avec la salle de gestion de crise.
- La DGPN est en cours de déploiement pour la DRCPN et 2 directions opérationnelles (Police Judiciaire, et Police aux Frontières)
- Gestion des circulaires
- Gestion des affaires (GESTAF)

Ministère de la Culture

- Gestion du courrier de l'administration centrale (1.5 alpha) depuis fin 2014
- Migration en cours en v 1.6
- Formation/installation de DRAC

Services du Premier Ministre

- Les Services du Premier Ministre ont démarré la construction d'une offre de service Standardisée en 2015 basée sur Maarch Courrier
- La première Autorité Administrative Indépendante rattachée aux SPM à basculer sur Maarch Courrier a été la Miviludes en décembre 2015
- La Direction des Services Administratifs et Financiers des SPM utilise la solution depuis Janvier 2016
- Le Cabinet du Premier Ministre et le Service des Interventions a démarré en Octobre 2016
- La future concentration sur le site de Ségur de l'ensemble des SPM accroît l'attractivité de l'offre de service Courrier portée par la DSAF
- IHEDN

MEEM-MLHD

- L'administration centrale des MEEM-MLHD est en cours d'installation après une phase de spécifications / prototypage
- Quelques DREAL et DDT

DINSIC

- La DINSIC a monté un groupe de travail interministériel sur la solution pour promouvoir l'utilisation de cette solution dans tous les ministères
- Services déconcentrés : un pilote se monte pour étendre la GEC aux DRAC, DIRRECTE, DREA, DRAAF, DRJSCS), SGAR

CROUS/Rectorats

- Maarch Courrier en version Académies (TOSCA) est déployé dans une dizaine de rectorats, sous l'impulsion de l'académie de Metz-Nancy
- Une version CROUS est en cours de finalisation pour un déploiement national supervisé par le CNOUS

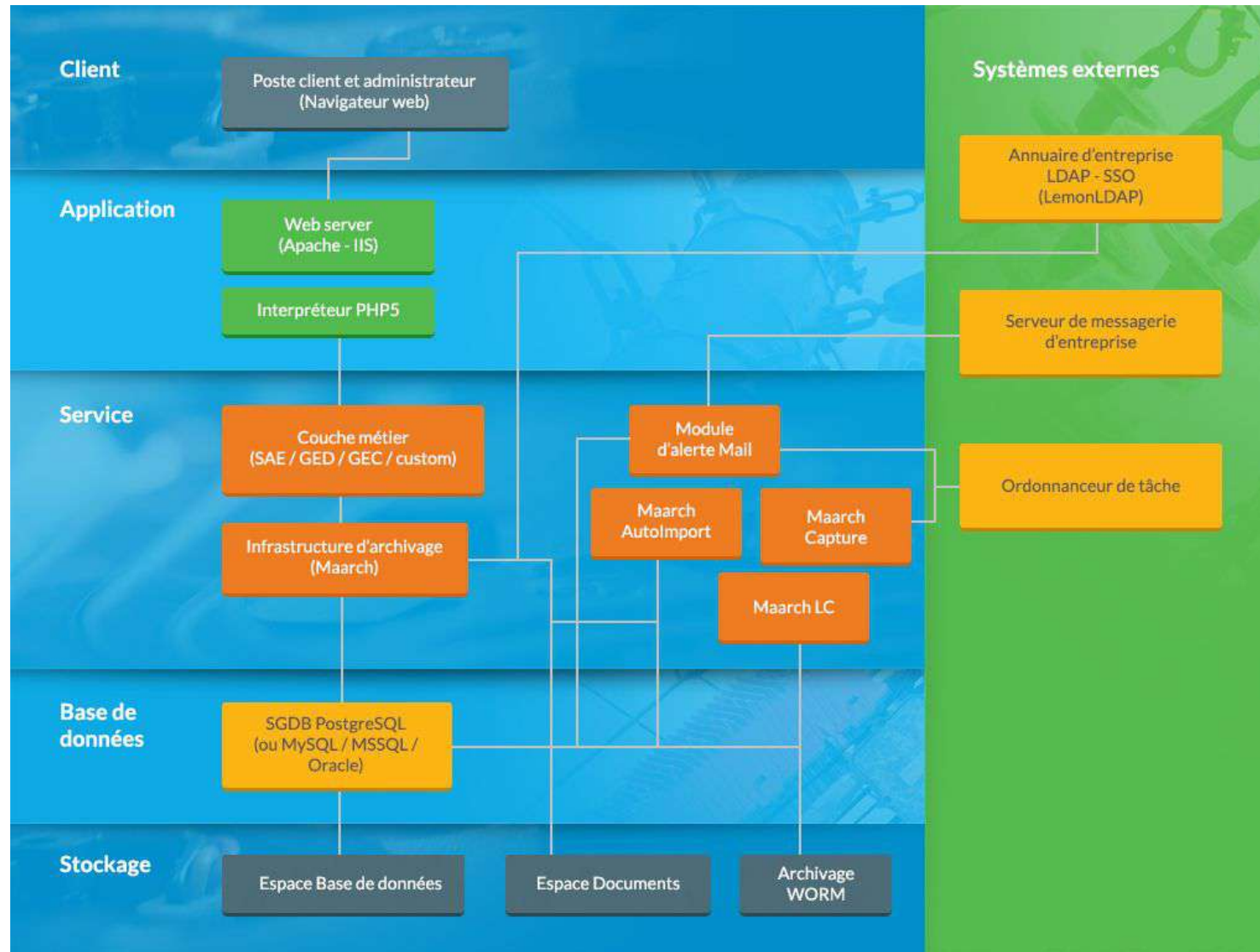
Manifestation d'intérêt

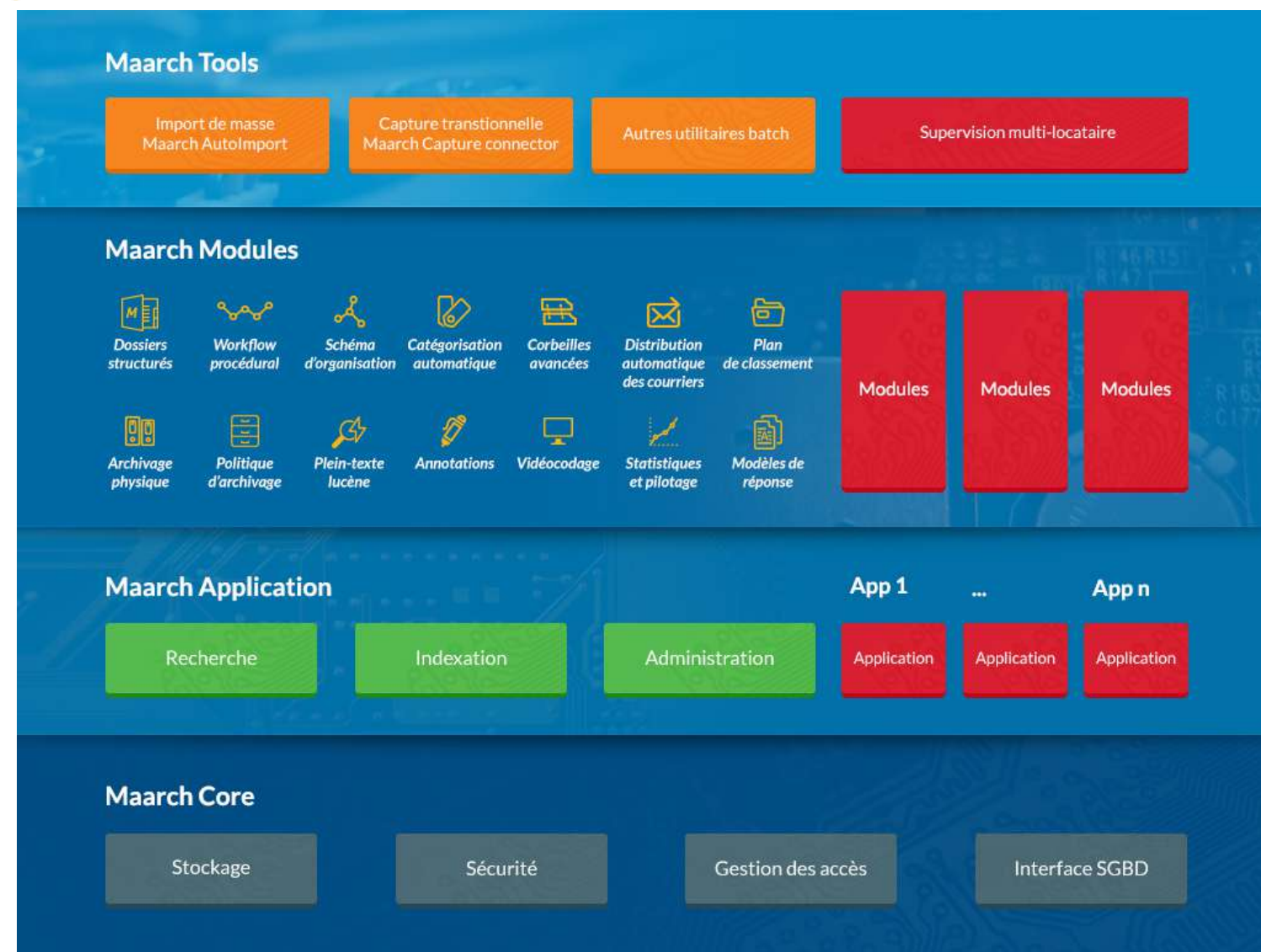
- Ministère de la Défense
- Ministère de l'Agriculture (2018)
- Ministère de l'Education Nationale (2017)

- Gestion des demandes d'avis, parallèles ou séquentielles
- Recherche plein texte sur courrier et pièces-jointes
- Gestion de la cohérence des transmissions
- Numérisation/OCR à la volée
- Multi expéditeurs/destinataires
- Nombreux modes de classement : dossiers sériels, organiques, plan de classement, mots-clé, thésaurus, autofoldering
- Imagettes, filigranes
- Edition en ligne sans plugin Java

- Connecteur SEDA 2.0 pour envoi dans un SAE
- Maarch2Maarch : transmission dématérialisée de courriers administratifs entre instances Maarch (Préfectures, ministères, villes, académies, etc.)
- Parapheur mobile







Gouvernance et organisation du projet

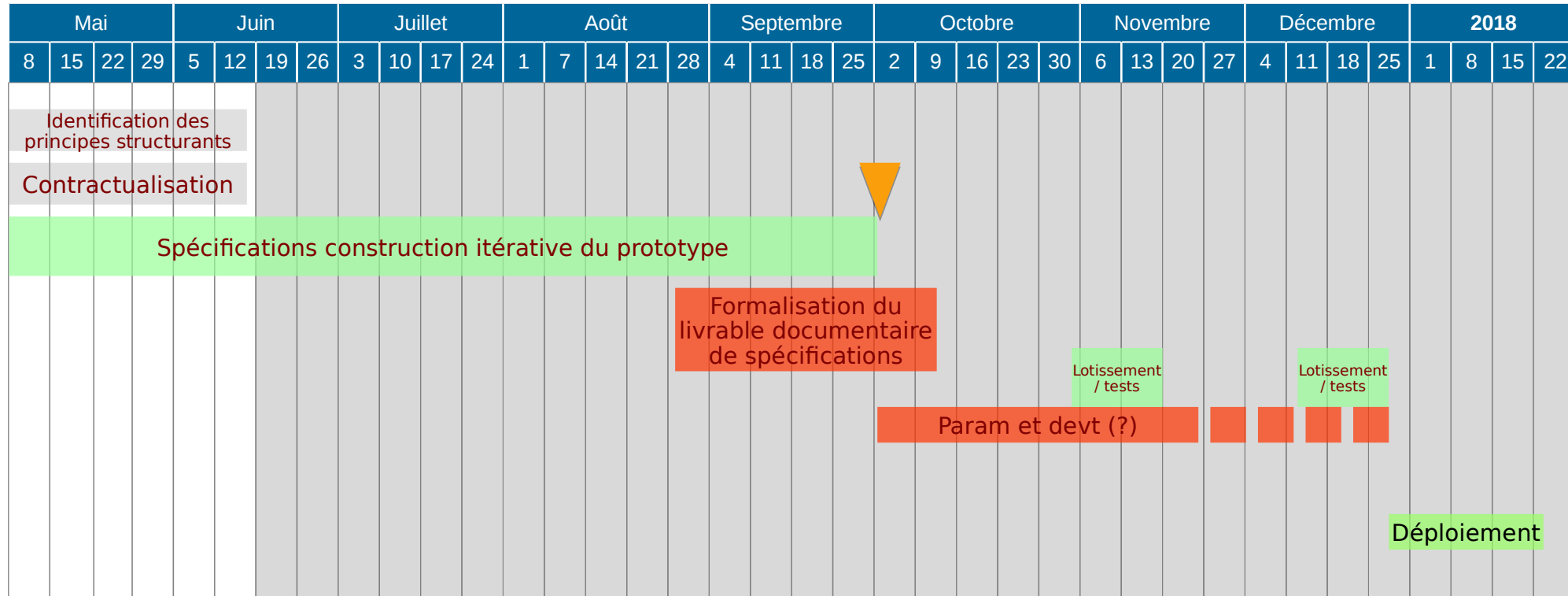
- Dans chaque Direction sont désignés un Représentant Décisionnel (RD) et un Représentant Opérationnel (RO),
- Un Comité de Pilotage (COPIL) a lieu à la fin de chaque phase : présidé par le DP avec participation des RD
- Un Comité de Suivi (COSUI) a lieu toutes les deux semaines : il réunit chef de projet interne, AMOA externe et les RO,
- Un groupes d'utilisateurs dans chaque Direction est associé à la construction du logiciel (assistantes, secrétaires, rédacteurs, chefs de bureau, etc),
- Une communication régulière est effectuée en inter-Direction.

Principes retenus pour l'élaboration de l'offre de service

- Couvre les principaux besoins des Directions en mobilisant un échantillon restreint mais représentatif
- Peu ou pas de développement informatique spécifique, mais des évolutions entrant dans la feuille de route du produit standard

Atelier	Thème	Date
N° 1	Acquisition (tous modes : numérisation masse, unitaire, capture courriels...) Processus (bannettes, actions)	
N° 2	Processus (bannettes, actions) : enregistrement, qualification, attribution	
N° 3	Processus (bannettes, actions) : projet de réponse, courrier départ spontané	
N° 4	Co-rédaction des courriers	
N° 5	Processus (bannettes, actions) : validation, envoi, clôture	
N° 6	Périmètre documentaire et confidentialité : synthèse et rationalisation des profils utilisateurs	
N° 7	Archivage, plan de classement, recherche courrier	
N° 8	Validation du prototype final	

Point structurant	Décision
Points de dématérialisation : centraux, multiples, mixte ? Utilisation des MFP ?	
Méthode de connexion, synchronisation LDAP, SSO ?	
Dématérialisation des courriers départ : modèles de réponse, édition collaborative, circuits de visa ?	
Signature papier ou électronique ? Mode RGS ou griffe ?	
Accès nomades, politique de sécurité sur les accès nomades, smartphones	
Utilisation de la messagerie (protocole, envois externes) ?	
Reprise des données, reprise de zéro ?	
Intégration des courriers dans la politique d'archivage et le référentiel de conservation	
Compartimentation fonctionnelle, physique ?	
Tenue de la charge, compatibilité avec le cadre de cohérence technique	

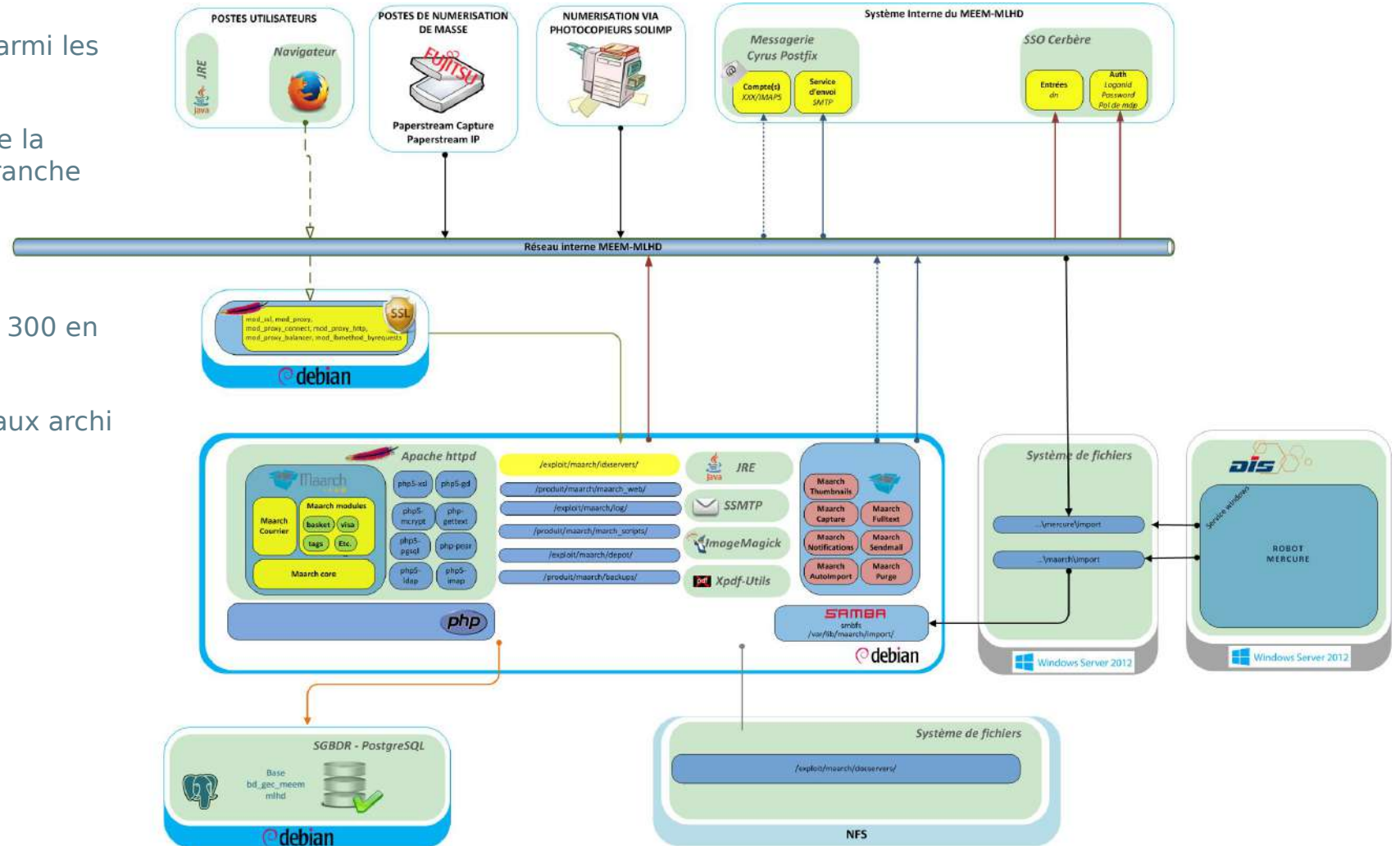


On compte 10 % d'utilisateurs connectés parmi les déclarés.

Le comportement est linéaire en fonction de la mémoire du serveur. Compter 512Mo par tranche de 60 utilisateurs simultanés.

Exemple pour servir 3.000 utilisateurs dont 300 en simultané : 2,5 Go RAM

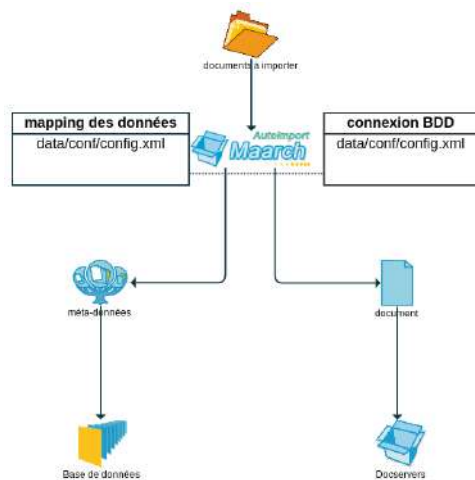
Adapter l'architecture au SLA, et attention aux archi redondantes mal maîtrisées !



2 types de stratégie :

- Export/import de paquets de documents. Metadonnées dans des fichiers XML
- Export CSV dans un tableau de pivot. Injection directe dans la base Maarch avec repointage sur les documents

int_res_id	char_subject	int_type_id	char_format	char_typist	date_creation_date	date_doc_date	char_path	char_filename	char_destination
102	Remerciement et CR de la réunion Maarch-les-Bains/CA du 2 juin 2016	205	pdf	bblier	2016-09-16 17:41:04.757733	2016-09-16 00:00:00	2016#09#0001##	0011.pdf	CAB
109	Invitation présentation	102	pdf	bblier	2016-09-21 10:44:15.825325	2016-09-21 00:00:00	2016#09#0001##	0031.pdf	COU
107	Nous nous référons à votre prêt de 150 000,00 EUROS et vous remettons sous ce pli	1103	pdf	bblier	2016-09-21 10:40:04.189542	2016-09-21 00:00:00	2016#09#0001##	0029.pdf	PTE



Se poser la question des objets de reprise :

- Courrier
 - Identifiant interne (chrono)
 - Type de courrier (mapping)
 - Utilisateurs traitants/signataires/etc. (mapping)
 - Contenu : pièce principale, PJ
 - Nature (<> typologie)
- Contacts : interne et externes
- Historique :
 - des diffusions
 - Des événements
- Liens entre courriers

QUE POUVONS NOUS FAIRE ENSEMBLE ?

